

# Antyki w stylu biedermeier

Klasyczna funkcjonalność



TEKST **BLANKA SROCYŃSKA** HISTORYK SZTUKI W FIRMIE ANTIQUE BEAUTY  
ZDJĘCIA [WWW.ANTIQUEBEAUTY.EU](http://WWW.ANTIQUEBEAUTY.EU)

Styl biedermeier narodził się w Niemczech i Austrii w okresie po zakończeniu wojen napoleońskich i dominował w krajach Europy Środkowej. Rozprzestrzenił się także w państwach skandynawskich. Okres jego rozkwitu przypada na lata od 1815 do 1848 roku. Rozpoznawany jest przede wszystkim w meblarstwie, ale styl biedermeier to także malarstwo, porcelana, szkło czy muzyka i literatura. Nazwę zawdzięcza połączeniu przymiotnika „bieder”, co z niemieckiego znaczy „pocziwy”, „prosty” i końcówki „meier” typowej dla większości niemieckich nazwisk. Pierwszy raz nazwy biedermeier na określenie nurtu użyto dopiero w latach 30-tych XIX wieku.

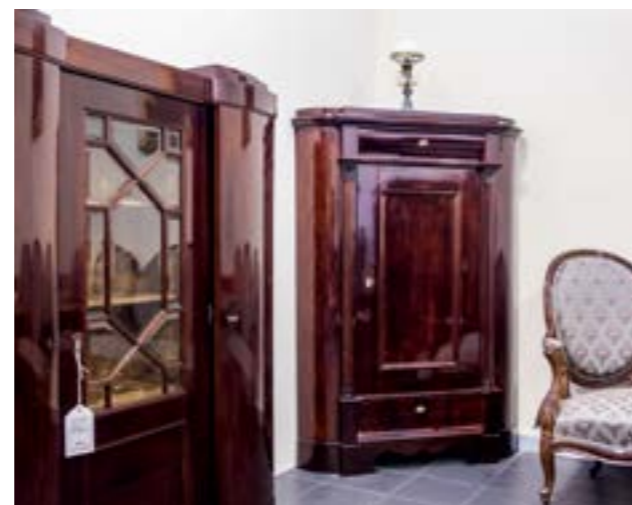


Inspiracje biedermeier czerpał zarówno ze stylu empire, jak i regency, ale znaczny wpływ miały także ówczesne odkrycia archeologiczne w Pompejach i Herkulanum, stąd neoklasycystyczne nawiązania przejawiające się w zdobieniach takich jak: gzymsy, kolumniki, pilastry czy belkowania. Często dla kontrastu wykonywano je z hebanu lub hebanizowano. Te architektoniczne ornamenty nadawały meblom kształt budowli architektonicznych. Najlepiej uwidacznia się to w kształcie sekretów.

Najbardziej wyraziście styl przejawiał się na płaszczyźnie wyposażenia wnętrz, szczególnie silne piętno odciskając na wyglądzie mebli. Proste, funkcjonalne linie i powierzchnie oklejane atrakcyjnymi fornirami: orzechowymi, czeręśniowymi, klonowymi czy brzoźowymi stały się charakterystyczne dla estetyki biedermeieru. Tego typu modele odznaczały się symetrią i czystymi liniami, a okleiny były najważniejszym elementem dekoracyjnym, mającym przemawiać swoim pięknem. Styl odrzucał wszystko, co zbyt kosztowne i niepraktyczne. Meble miały służyć wygodzie prywatności i przytulności życia w domowym zaciszu, głównie

burżuazji. Cele reprezentacyjne odeszły na drugi plan, najistotniejsza stała się oszczędność i bezpretensjonalność. Starano się projektować w sposób jak najbardziej ekonomiczny, żeby wykorzystać maksymalnie przestrzeń i dostosować sprzęty do z reguły małej powierzchni mieszkań. »





W umeblowaniu wnętrza regułą było ustawianie mebli na obrzeżach pomieszczenia tak, że środek salonu pozostawał często pusty. Inną panującą zasadą było ukrywanie narożnych kątów prostych. Służyły do tego np. szafki lub szafy kątowe. Drugim sposobem było ustawianie w narożach kanapy, której dopełnienie często stanowiły stół i krzesła.

Chociaż styl występował na znacznym obszarze, to czas i miejsce powstania są trudne do ustalenia, ponieważ meble rzadko były sygnowane czy datowane. Pewne cechy pozwalają jednak znawcom określić okres powstania i wyodrębnić sprzęty charakterystyczne dla najbardziej dominujących ośrodków produkcji, takich jak Wiedeń, Berlin, północne Niemcy, południowo-zachodnie Niemcy czy Monachium. Meble wiedeńskie odróżnia przede wszystkim wdzięk projektu, lżejszy wygląd od bardziej monumentalnych, sprawiających wrażenie solidności modeli pochodzących z Niemiec. Meble berlińskie nawiązywały bardziej do neoklasycyzmu, a sekretarze z tego regionu miały bardzo charakterystyczne, szersze od szczytu cokoly. Z kolei obszar północnych Niemiec cechowały bardzo proste sylwetki i niechęć do zdobień. Elementy, takie jak kolumny czy złoconia prawie nie

występowały. Czasami wprowadzano motywy wachlarza i muszli jako wstawkę z dwukolorowej okleiny. Wczesne meble biedermeierowskie charakteryzują się pudełkową budową i czystością sylwetki, która z czasem staje się mniej powściągliwa, a bardziej dekoracyjna, ze skłonnością do kształtów falistych, wyrzuseń i przesady. Takie cechy pomagają w datowaniu. O miejscu powstania świadczyła też okleina z drewna szczególnie charakterystycznego dla pewnych regionów. Dla przykładu, na północy Niemiec częściej wykorzystywano wersję mahoniową lub brzożową. Na południu Niemiec cechą charakterystyczną było użycie czeczotki, a najczęściej stosowana była okleina jesionowa, czereśniowa i orzechowa.

W malarstwie tego okresu popularność zyskały akwarele i obrazy olejne prezentujące wnętrza mieszkalne. Artyści stali się dokumentalistami codziennego życia. W pejzażach dominował wyidealizowany obraz natury i drobiazgowość w oddaniu szczegółów. Typowe dla malarstwa biedermeierowskiego są też niewielkie rozmiary obrazów i intymny nastrój.

Styl ten przez wiele lat był niedoceniany, uważany za pozbawiony wartości artystycznych. To nastawienie zmieniło się dopiero pod koniec XIX wieku, kiedy biedermeier zyskał uznanie i był poszukiwany, a na przełomie wieków inspirował współczesnych projektantów i stał się przykładem do naśladowania. Kilka faz odrodzenia, które przechodził, wywarło znamienne wpływy na następne pokolenia. ❖



# Reklama